



新潟市立葛塚小学校
ほけんだより No. 4
令和2年7月3日

■新型コロナウイルス感染症予防対策について 再度ご確認ください

連日、感染予防対策にご協力いただきありがとうございます。新潟市の新型コロナウイルス感染症の流行状況は落ち着いたように感じられますが、感染症に対する対策は継続して行う必要があります。再度、対応についてご確認ください、必要な登校準備や無理のない登校判断をお願いいたします。

マスクの携行・着用について

熱中症予防のため、マスクを着用しない場面がありますが、基本的に教室内は、飛沫防止のためマスクを着用します。引き続き、マスクを持参させてくださいますようお願いいたします。また、汚損した場合や、忘れてしまった場合に備え、予備用のマスクをランドセルに常備することをお勧めします。

【マスクを着用する場合】

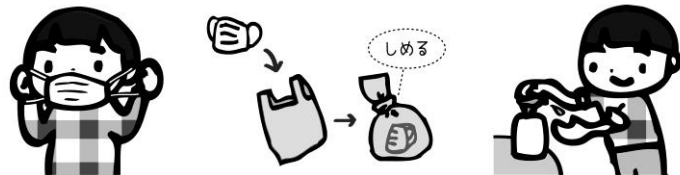
- ①教室内での授業中
- ②給食の配膳中

【マスクを着用する必要がない場合】

- ①登下校中*
- ②体育の授業中* ※人との距離を確保でき、会話をしないとき
- ③熱中症などの健康被害が発生する可能性が高い場合

つけたマスク⇒しっかりする マスクのあとしまつ

- ①ひもをもってはずす ②ビニール袋くろやみをつきのごみばこへ ③せっけんですっかり手あらい！



健康観察についての確認事項

- 毎朝、検温する
- 健康観察カードは保護者が記入する
- 熱がなくても、かぜ症状があるときは登校を控える

※健康観察カードにかぜ症状の記載があるとき、児童からかぜ症状の申し出があったときは、保護者確認のお電話をさせていただく場合があります。

- かぜに似た症状があるが、他の理由による場合、健康観察カードの備考欄に記入する

※例えば、「せき」に○をしたとき、「喘息によるもの」と備考欄に追記してください。

- かぜ症状のため大事をとって欠席する場合、家族にかぜ症状があり念のため欠席する場合、「出席停止」の扱いになる

※朝、欠席連絡をいただくとき、「コロナウイルス対策の出席停止の扱いで一」とお伝えください。再登校の際、「新型コロナウイルス感染症に係る出席停止報告書」をご提出ください。用紙は、葛塚小学校のホームページからダウンロードすることも可能です。

※この対応は、感染拡大防止にご協力いただくための措置です。必ずしも新型コロナウイルス感染を疑うものではありません。



☆新型コロナウイルス「感染予防のためにできること」(作成：新潟市教育委員会)を配付しました。お子さんと新しい生活様式について確認するため、ご活用ください。

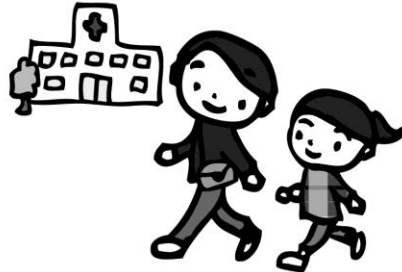
■今後の健康診断について

けんこうしんだん、その後^{あと}は…？

けっかを^{ひと}おうちの^よ人とよく読む

くわしいけんさ・ちりょうをうける

じぶん 自分のせいかつをふりかえる



終了した健診…

発育測定、視力検査、聴力検査、内科健診、耳鼻科健診、尿検査、色覚検査、心電図検査

【今後実施される健診】

○歯科健診

| | |
|----------|----|
| 8月25日(火) | 3年 |
| 9月1日(火) | 4年 |
| 9月8日(火) | 6年 |
| 9月14日(月) | 1年 |
| 9月15日(火) | 2年 |
| 10月6日(火) | 5年 |

○眼科健診…9月以降実施予定

健康診断の結果、受診が必要なお子さんには、受診をお勧めするお知らせを配付しています。なるべく早めの治療や精密検査をお勧めしておりますが、ご家庭で急を要しないとお考えいただいた内容につきましては、新型コロナウイルスの流行状況を見て、受診の時期をご判断くださいますようお願いいたします。ご不明な点やご心配な点がございましたら、連絡帳等で保健室までお尋ねください。

なお、受診の必要がない場合には通知をしておりませんのでご了承ください。

ねつ ちゆう しょう よ ぼう ひ ころ 熱中症予防日頃からのこころがけ



きそくただ せいかつ
規則正しい生活で
たいちようかんり
体調管理



すいぶん
水分はこまめに、
かいすう おお
回数を多めにこる



うんどう
運動するときは
こまめにきゆうけい
こまめに休憩を



たいちよう ある
体調の悪いときはむりに
うんどう
運動しない